

Ikääntyneiden asukaskyselyn ja vanhusneuvoston työpajan tulokset

Asukaskyselyn toteutus

Ikäihmisten asumistyytyväisyyden selvittämiseksi toteutettiin asukaskysely, joka suunnattiin kaikille 65 vuotta täyttäneille ja ikäihmisten asumisesta kiinnostuneille henkilöille. Kyselyyn saatiin 243 vastausta 16.1.–20.2.2023 välisenä aikana. Vastaaminen tapahtui nimettömänä, eikä vastauksia voi yhdistää keneenkään yksittäiseen henkilöön. Asumistyytyväisyyden lisäksi kyselyssä selvitettiin ikäihmiselle tärkeitä lähiympäristön tekijöitä ja muuttohalukkuutta. Taustakysymyksenä kysyttiin myös vastaajan ikää ja koettua toimintakykyä. Lisäksi vastaajilta kysyttiin, millä suuralueella ja tilastoalueella he asuvat, minkä ansiosta vastaukset asumistyytyväisyydestä voidaan yhdistää näille aluetasolle.

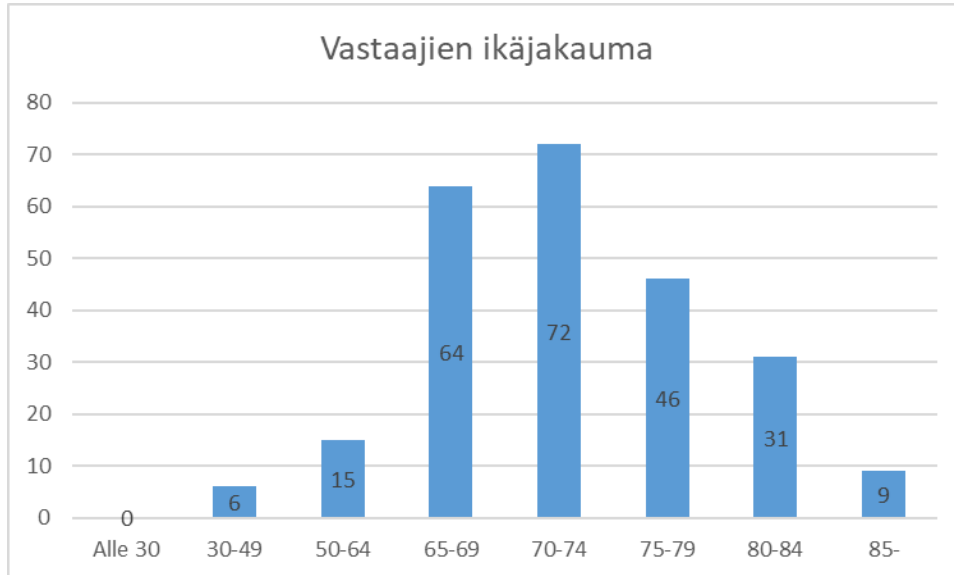
Kysely toteutettiin verkkokyselynä ja sitä jaettiin mediatiedotteen, vanhusneuvoston ja erilaisten vanhusjärjestöjen kautta. Kyselystä tiedotettiin kaupungin nettisivuilla, sosiaalisessa mediassa ja lehti-ilmoituksessa. Etelä-Karjalan työ- ja asukastupayhdistys ry osallistui kyselyn mainostamiseen. Kyselyn suurin haaste oli tavoittaa henkilöitä, jotka eivät käytä internetiä. Tätä haastetta pyrittiin lieventämään sillä, että kyselyä tehtiin myös paperiversioita, joita pystyi hakemaan kaupungintalolta asiakaspalvelukeskus Winkistä. Laajamittainen jako suoraan asukkaiden koteihin ei ollut mahdollista kyselyn laajuuden ja karttavastausten vuoksi.

Vanhusneuvoston työpajan toteutus

Työpajassa tarkasteltiin mitä fyysisen ja sosiaalisen ympäristön tekijöitä sekä palveluita liittyy ikääntyneen kodin lähiympäristöön ja kuinka tärkeitä ne ovat. Työpaja auttoi tunnistamaan käyttäjälähtöisesti ikäihmisten asumiseen liittyviä näkökulmia ja kehittämiskohteita. Saatua aineistoa on hyödynnetty verkkokyselyn tulosten analysoimisen ja asiantuntijahaastattelujen valmistelun tukena. Työpaja toteutettiin hybridikokouksena eli siihen oli mahdollista osallistua paikan päällä tai verkon kautta. Työpajassa muodostettiin 3 ryhmää, joista kaksi toimi paikan päällä ja yksi etänä. Ensimmäisellä työskentelykierroksella ryhmät merkitsivät, mitä kaikkea fyysisiä ja sosiaalisia tekijöitä sekä palveluita kodin lähiympäristöön liittyy. Toisella kierroksella näitä tekijöitä arvotettiin sijoittamalla hyvän lähiympäristön kannalta tärkeimmät tekijät paperin yläosaan ja vähemmän tärkeät alaosaan. Suurimpana haasteena oli ehkä se, että työpajassa pysyttiin varsin yleisellä tasolla, minkä takia vastaukset olivat varsin odotettuja. Lisäksi läsnä olevien ryhmien työskentelyä oli ohjaamassa ja seuraamassa vain yksi henkilö, joka ei näin ollen pystynyt kuuntelemaan kuin yhden ryhmän keskustelua kerrallaan. Tulevaisuudessa vanhusneuvostossa olisi hyvä pitää työpaja, jossa kodin lähiympäristöä lähestytään enemmän ongelmalähtöisesti ja tarkemmalla tasolla esimerkiksi kartoittaessa hyvää sijaintia uudelle yhteisölliselle asumiselle.

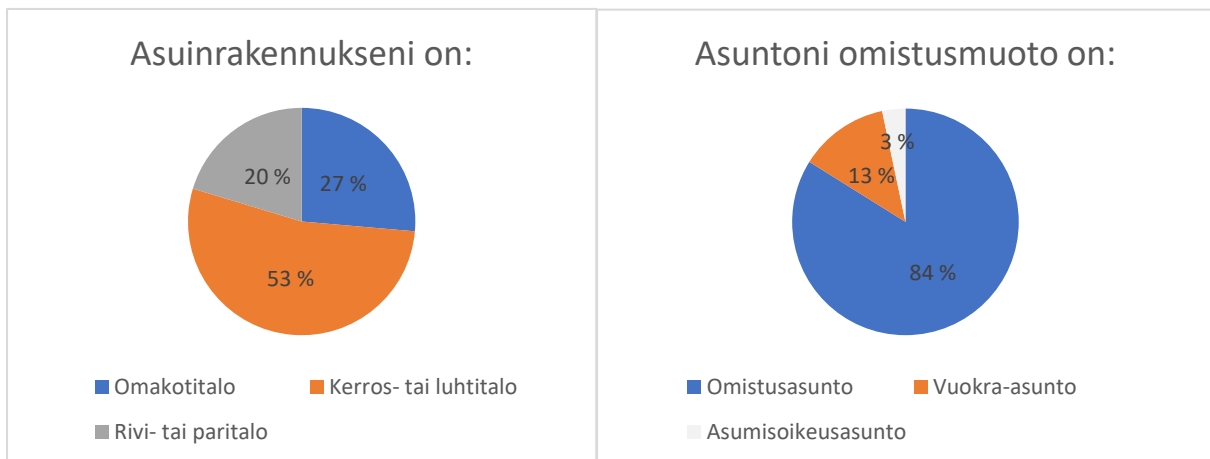
TULOKSET

Asukaskyselyyn saatiin yhteensä 243 vastausta. Alle 65-vuotiaita vastaajia oli 21, 65–69-vuotiaita 64, 70–74-vuotiaita 72, 75–79-vuotiaita 46 ja 80 vuotta täyttäneitä 40 vastaajaa. (kuva 1) Valtaosa vastasi kyselyyn verkossa, minkä lisäksi saatiin 17 paperivastausta.



Kuva 1. Eri-ikäiset ikääntyneet olivat asukaskyselyssä suhteellisen hyvin edustettuina lukuun ottamatta yli 85-vuotiaita.

Asukastytyväisyyskyselyn vastaajista 53 prosenttia asui kerros- tai luhtitalossa, 27 prosenttia omakotitalossa ja 20 prosenttia rivi- tai paritalossa. Heistä omistusasunnossa asui 84 prosenttia, vuokra-asunnossa 13 prosenttia ja asumisoikeusasunnossa 3 prosenttia. (kuva 2) Lähes kaikki vastaajista asuivat itsenäisesti asunnossa, jossa ei ole ikääntyneille suunnattuja palveluja.



Kuva 2. Valtaosa kyselyyn osallistuneista asui omistusasunnossa ja reilu puolet kerrostalossa.

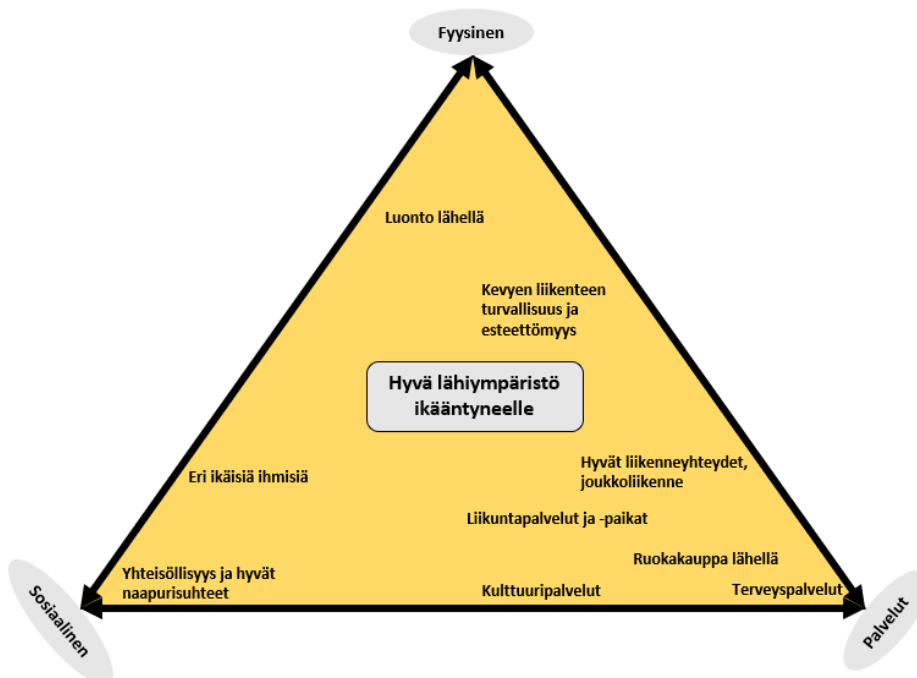
Kyselyyn osallistuneet liikkuvat huomattavasti eniten jalan tai autolla palveluiden äärelle. (kuva 3) Muut liikkumismuodot ovat saaneet ääniä huomattavasti vähemmän. Vain pieni osa vastaajista käyttää joukkoliikennettä pääasiallisena kulkumuotonaan, mikä voi heijastua siihen, kuinka he arvioivat joukkoliikennettä.



Kuva 3. Kyselyyn vastaajista suurin osa liikkui palvelujen äärelle autolla tai jalan.

1. Mitä ikääntyneet tarvitsevat ja arvostavat lähiympäristössä

Vanhusneuvoston työpaja auttoi hahmottamaan mitä ikäihmiselle hyvä lähiympäristö pitää sisällään. Työpajan tuloksista muodostettiin kolmio, jonka kolme kärkeä ovat työpajoissa käytetyt teemat: fyysinen ja sosiaalinen ympäristö sekä palvelut (kuva 4). Kolmion sisälle sijoitettiin ne tekijät, joita vanhusneuvoston jäsenet pitivät kaikista tärkeimpinä. Fyysisen ympäristön osalta korostettiin erityisesti kevyen liikenteen turvallisuutta ja esteettömyyttä sekä luontoa. Palveluista esille nostettiin ruokakaupan läheisyys, terveyspalvelut, hyvät (joukko)liikenneyhteydet, liikuntapalvelut- ja paikat sekä kulttuuripalvelut. Sosiaaliseen lähiympäristöön liittyen toivottiin yhteisöllisyyttä ja hyviä naapurisuhteita sekä eri-ikäisiä asukkaita samalle asuinalueelle.



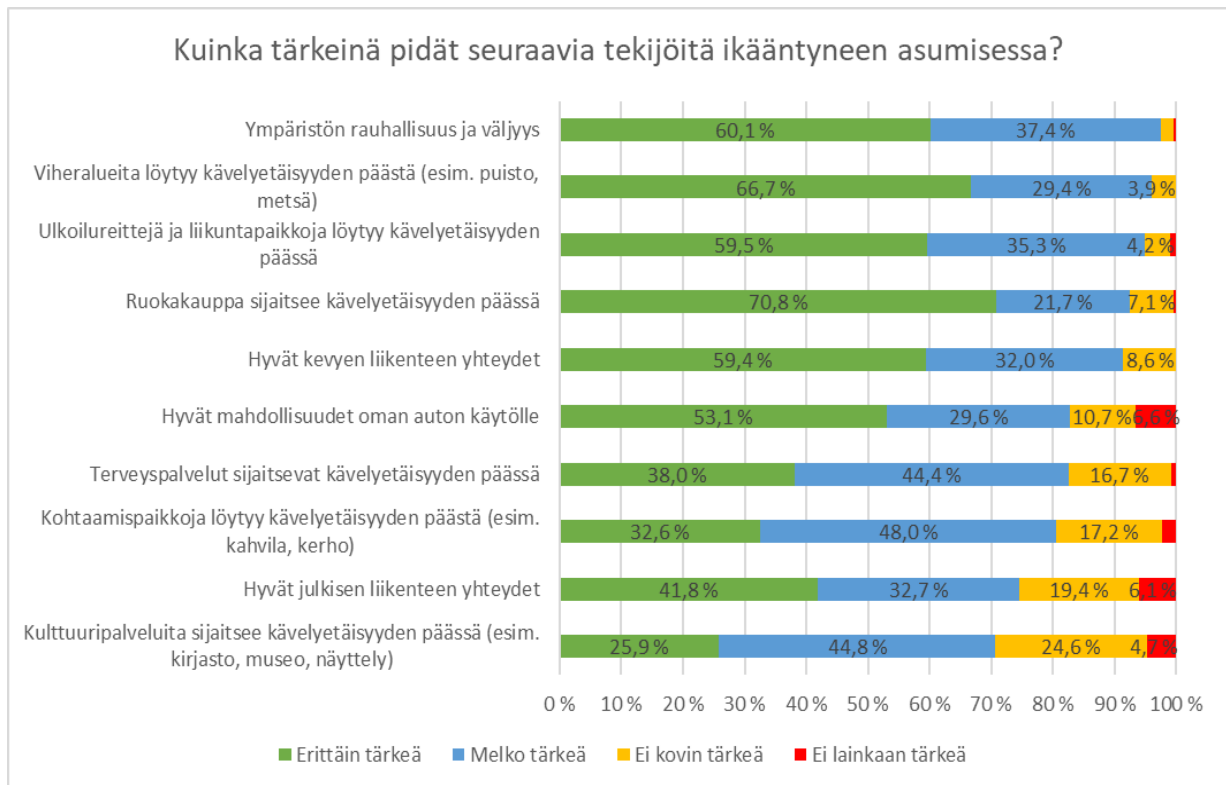
Kuva 4. Vanhusneuvoston työpajassa esille nostetut hyvän lähiympäristön tekijät olivat varsin odotettuja.

Työpajassa käytetyt teemat linkittyvät voimakkaasti toisiinsa ja ryhmissä käytiin pohdintaa niiden välisistä suhteista. Osa palveluista koettiin tärkeiksi sen vuoksi, että siellä voi tavata muita ihmisiä, eikä varsinaisen palvelun takia (esim. kahvila). Loppukeskustelussa peräänkuulutettiin asumisen moninaisuuden ja kaupunginosayhdistysten aktiivisuuden tärkeyttä ikäystävällisessä ympäristössä. Yhdistysten tulisi järjestää ikääntyneille erilaista toimintaa heidän omalla asuinalueellaan. Asumisen moninaisuudella viitataan myös siihen, että asuinalueille toivotaan sekaisin eri ikäisiä ihmisiä. Eniten kritiikkiä annettiin siitä, että monien palvelujen nettisivut eivät ole helppokäyttöisiä, minkä vuoksi haluttua tietoa on välillä vaikea löytää.

Työpajan vastausten purku teemoittain:

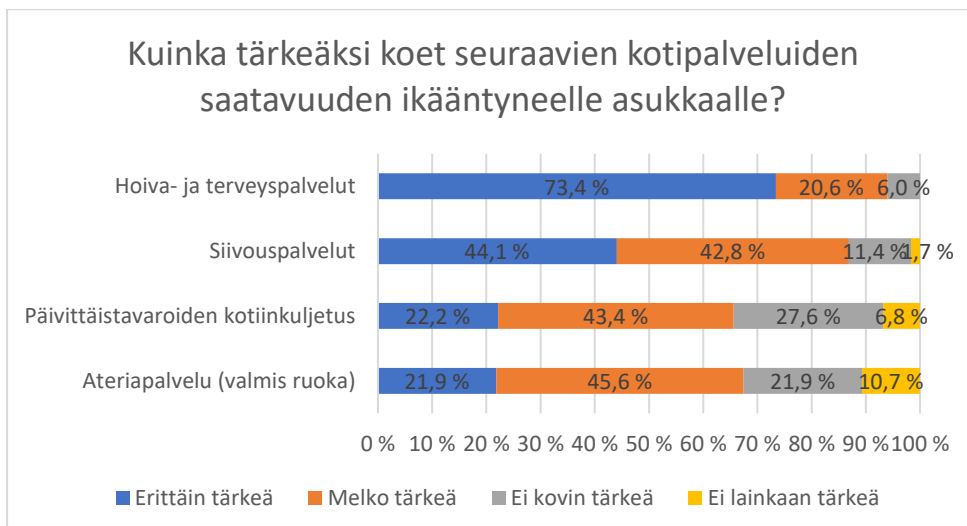
<p>Luonto:</p> <ul style="list-style-type: none"> • Järvi on lähellä • Kesäuimapaikat kuntoon • Metsä ja luontopolku virkistykseen (helppokulkuisuus) • Rauhoittava maisema 	<p>Terveyspalvelut:</p> <ul style="list-style-type: none"> • Terveys- ja hyvinvointiasemat • Apteekki • Lisää <u>Mallu</u>-autoja ja erilaista toimintaa siihen • Hoivakoteja lisää
<p>Esteettömyys ja saavutettavuus:</p> <ul style="list-style-type: none"> • Kevyen liikenteen väylien turvallisuus • Kevyen liikenteen väylät korottomiksi • Hyvät julkisen liikenteen yhteydet (maininta, että linja-auto pysäkit ovat kaukana asutuksesta) • Talvikunnossapito • Levähdyspenkkejä • Yleisesti kaatumisen ehkäisy 	<p>Liikuntapalvelut:</p> <ul style="list-style-type: none"> • Lähiliikuntapaikka • Kaikenikäisille liikuntapalvelut alueellisesti • Hyvät ladut
<p>Sosiaalinen ympäristö ja kulttuuri:</p> <ul style="list-style-type: none"> • Hyvät naapurisuhteet • Kohtaamispaikkoja • Rauhallisuus ja turvallisuus • Taloyhtiöt järjestää yhteistä toimintaa • Yhteisölliset tilat • Eri ikäisiä ihmisiä • Ystävät lähellä • Monikulttuuriset yhteisöt • Vähempiosaisten huomioiminen yhteisössä • Kaupunginosayhdistysten yhteistä toimintaa • Kulttuuritapahtumat • Kahvila • Kirjasto • Sataman tapahtumat 	<p>Muut palvelut ja palveluihin liittyvät:</p> <ul style="list-style-type: none"> • Ruokakauppa • Vapaaehtoistyö, ystäväpalvelu • Kuljetusapu • Sähköiset palvelut ja selkokielliset sivut (tuki käyttöön) • Hengellisiä palveluita
	<p>Muu:</p> <ul style="list-style-type: none"> • Kohtuuhintainen asuminen, asuntokannan moninaisuus • Tehtaan haju häiritsee

Myös asukastyytyväisyyskyselyssä selvitettiin, kuinka tärkeitä eri lähiympäristön tekijät ovat ikääntyneiden asumisessa Lappeenrannassa. Vastausten perusteella kaikkia kysytyjä tekijöitä voidaan pitää ikäihmisten asumisen kannalta tärkeinä, koska kyselyn jokaisen väittämän vastauksista selvästi yli puolet ovat erittäin tärkeitä tai melko tärkeitä. Tämä korostaa osaltaan, kuinka monia asioita asumisen suunnittelussa täytyy ottaa huomioon. Tekijöiden välillä on havaittavissa myös joitakin eroja. Ympäristön rauhallisuus ja väljyys, hyvät kevyen liikenteen yhteydet, läheltä löytyvät viheralueet, ulkoilureitit ja liikuntapaikat sekä ruokakaupan sijainti koettiin kaikista tärkeimmiksi vaihtoehdoiksi. Vastaajista vähintään 59 prosenttia merkitsi nämä tekijät erittäin tärkeiksi ja alle 10 prosenttia ei kovin tärkeiksi. (Kuva 5)



Kuva 5. Kysytyt tekijät koettiin valtaosin erittäin tärkeiksi tai melko tärkeiksi.

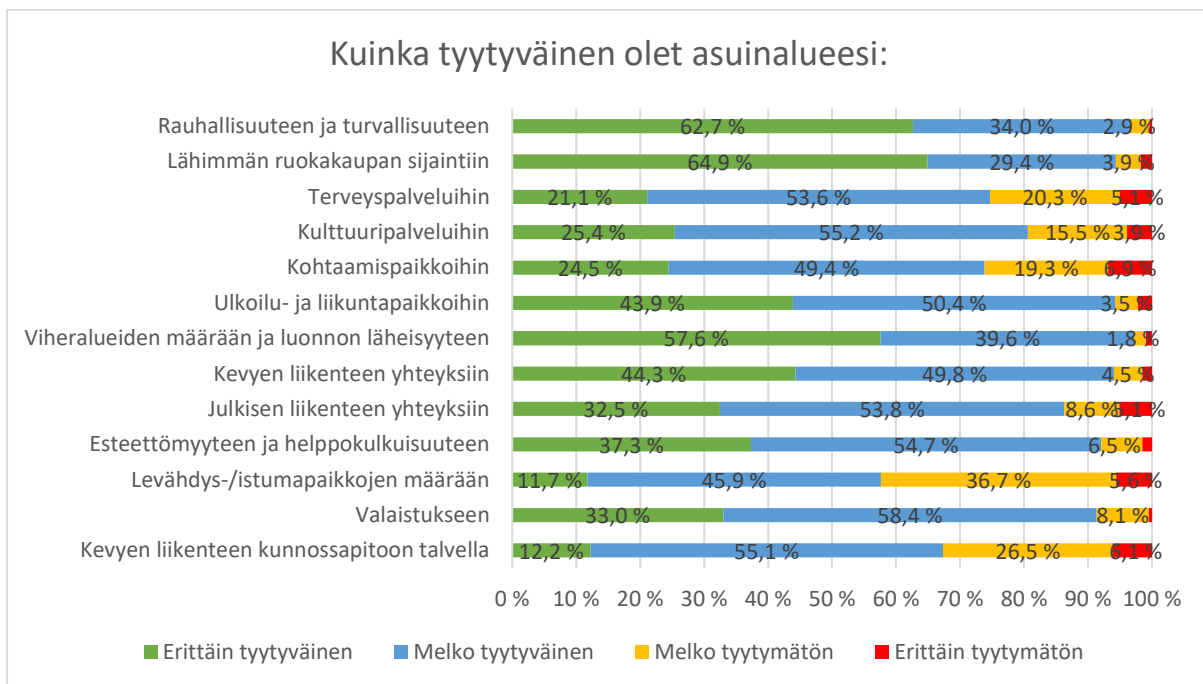
Kyselyssä selvitettiin myös, kuinka tärkeiksi kotipalveluiden saatavuus koetaan (kuva 6). Hoiva ja terveyspalvelut koettiin odotetusti valtaosin erittäin tärkeiksi (73 prosenttia vastaajista). Siivouspalvelut koettiin enimmäkseen joko erittäin tärkeiksi (44 %) tai melko tärkeiksi (43 %). Päivittäistavaroiden kotiinkuljetus ja ateriapalvelu koettiin keskimäärin melko tärkeiksi. Molempien kohdalla vähän yli 30 prosenttia vastaajista ei kokenut niitä tärkeiksi ja vähän yli 20 prosenttia koki ne erittäin tärkeiksi.



Kuva 6. Kyselyn vastaajat pitävät kotipalveluja tärkeinä.

2. Tyytyväisyys omaan asuinalueeseen

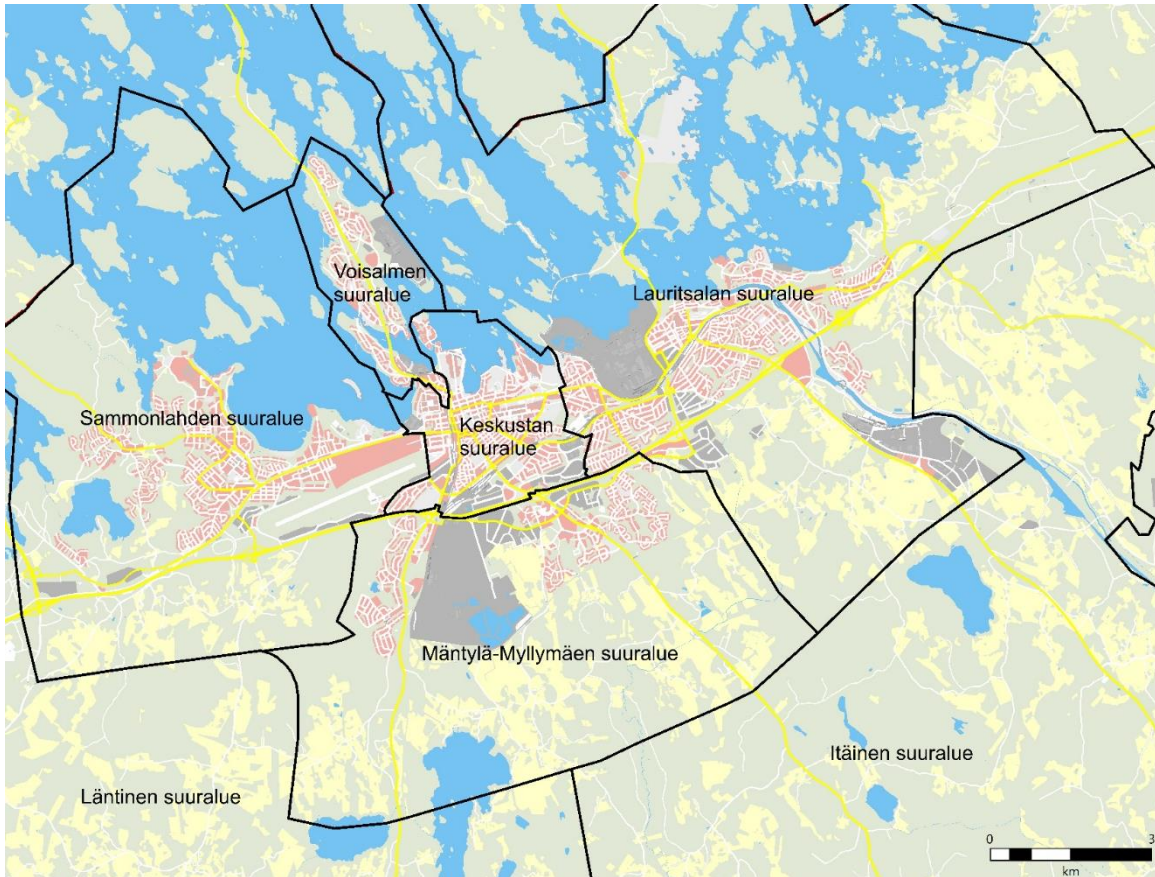
Kyselyssä kysyttiin vastaajien tyytyväisyyttä omaan asuinalueeseen eri väittämien avulla. Tuloksia lähestyttiin ongelmalähtöisesti, eli nostetaan esille enemmän niitä tekijöitä, jotka aiheuttivat tyytymättömyyttä. Valtaosa kaikista saaduista vastauksista oli joko erittäin tyytyväisiä tai melko tyytyväisiä. Toisaalta osa asuinaluetta koskevista väittämistä on kerännyt jonkin verran melko tyytymättömiä vastauksia. Eniten tyytymättömyyttä kysytyistä tekijöistä aiheutti levähdys- ja istumapaikkojen määrä, johon 36,7 prosenttia vastaajista oli melko tyytymätön ja 5,6 prosenttia erittäin tyytymätön. Kevyen liikenteen kunnossapitoon talvella oli melko tyytymättömiä 26,5 ja erittäin tyytymättömiä 6,1 prosenttia. Tähän saattoi osaltaan vaikuttaa se, että kysely toteutettiin erittäin lumisena ajankohtana keskellä talvea. Lisäksi kyselyyn vastanneista 19–25 prosenttia koki tyytymättömyyttä asuinalueensa terveystalvuihin, kohtaamispaikkoihin ja kulttuuripalveluihin. (Kuva 7)



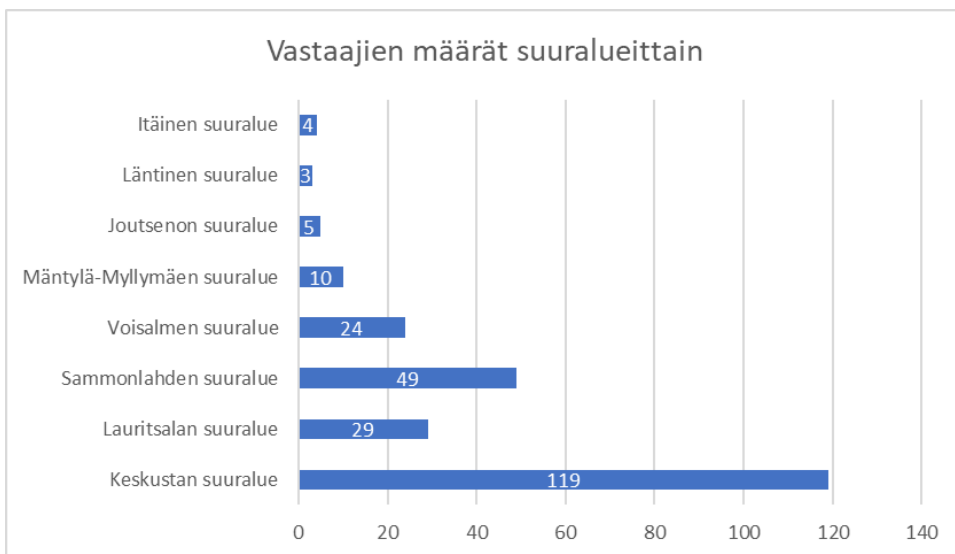
Kuva 7. Ikääntyneiden tyytyväisyys asuinalueisiinsa oli yleisesti hyvällä tasolla.

Lähes kaikki vastaajat olivat erittäin tyytyväisiä tai melko tyytyväisiä (yli 95 % seuraavista vastausvaihtoehdoissa) asuinalueensa viheralueiden määrään ja luonnon läheisyyteen, rauhallisuuteen ja turvallisuuteen, ulkoilu- ja liikuntapaikkoihin, lähimmän ruokakaupan sijaintiin ja kevyen liikenteen yhteyksiin. Se, että lähimmän ruokakaupan sijaintiin, esteettömyyteen ja helppokulkuisuuteen ja kevyen liikenteen yhteyksiin oltiin pääsääntöisesti hyvin tyytyväisiä, on erittäin positiivinen tulos. Varsinkin kun otetaan huomioon, että kyseiset tekijät koetaan erittäin tärkeiksi ikääntyneiden asumisessa. Yleisesti ottaen ikääntyneiden tyytyväisyys omaan asuinalueeseensa on kyselyn tulosten perusteella hyvällä tasolla Lappeenrannassa. (Kuva 7)

Tyytyväisyydessä oli havaittavissa aluekohtaisia eroja, minkä vuoksi tyytyväisyyttä tarkastellaan seuraavaksi suuralueittain. Tarkasteluun otettiin mukaan Keskustan, Sammonlahden, Lauritsalan ja Voisalmen suuralue (kuva 8). Suuralueiden saamat vastausmäärät poikkeavat toisistaan paljon (kuva 9), mikä voi vaikuttaa saatuihin tuloksiin. Vastaajista asui Keskustan suuralueella 119, Sammonlahden suuralueella 49, Lauritsalan suuralueella 29, Voisalmen suuralueella 24 ja muilla alueilla 22. Tulokset on hyvä ottaa huomioon alueiden kehittämistä suunniteltaessa.



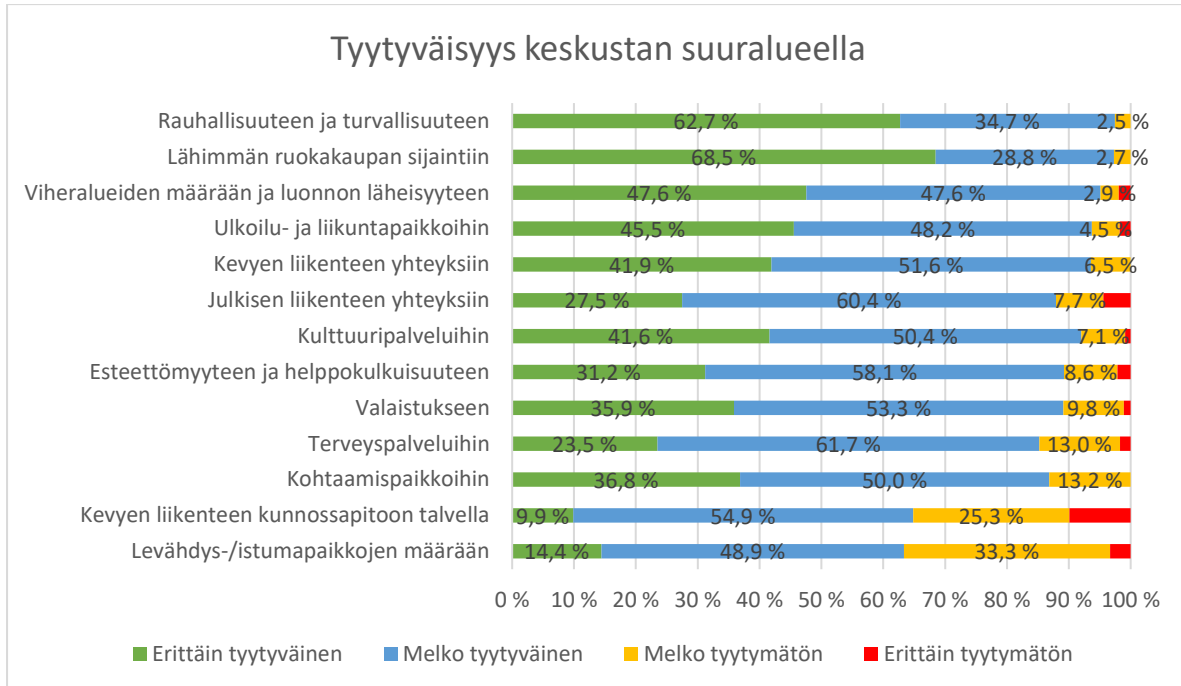
Kuva 8. Suuralueiden rajat.



Kuva 9. Vastaajien asuinalueiden lukumäärässä oli suuria aluekohtaisia eroja.

Keskustan suuralue:

Keskustan suuralueella huomattavasti eniten tyytymättömyyttä aiheutti levähdys ja -istumapaikkojen määrä ja kevyen liikenteen kunnossapito talvella. Molemmat vastausvaihtoehdot saivat noin kolmannekselta vastaajista tyytymättömiä vastauksia. Muuten asumistyytyväisyys oli erittäin hyvällä tasolla. Keskustan suuralueella koettiin vähiten tyytymättömyyttä kulttuuripalveluihin, kohtauspaikkoihin ja terveystalvuihin. (Kuva 10)

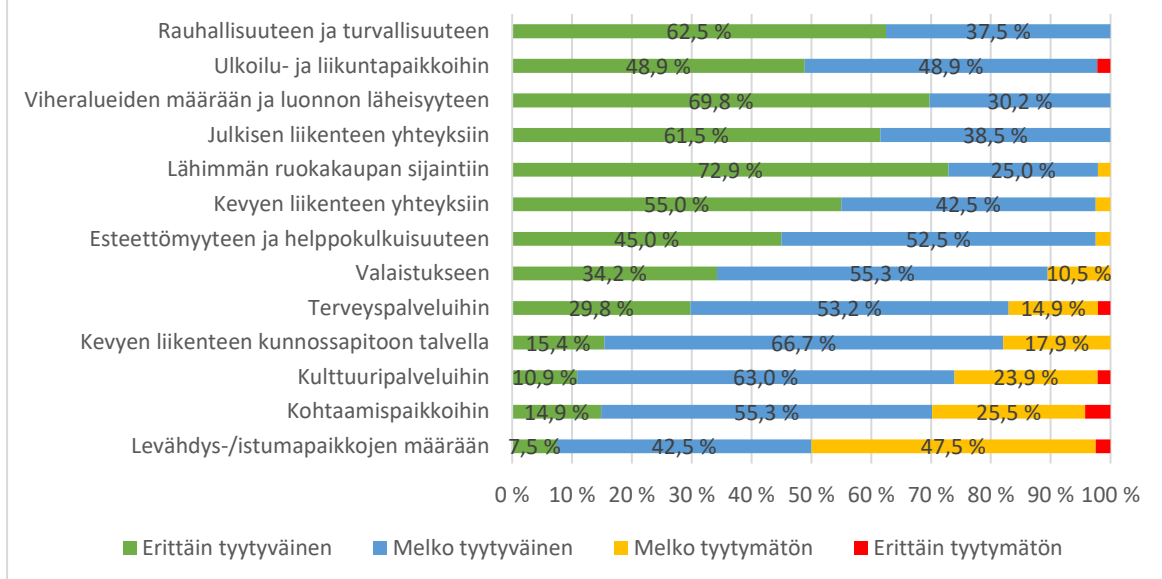


Kuva 10. Keskustan suuralueen asukastyytyväisyys on hyvällä tasolla.

Sammonlahden suuralue:

Sammonlahden suuralueella huomattavasti eniten tyytymättömyyttä aiheutti levähdys- ja istumapaikkojen määrä, mihin puolet vastaajista koki tyytymättömyyttä. Tämän lisäksi 30 prosenttia koki tyytymättömyyttä kohtauspaikkoihin ja 26 prosenttia kulttuuripalveluihin. (Kuva 11)

Tyytyväisyys Sammonlahden suuralueella

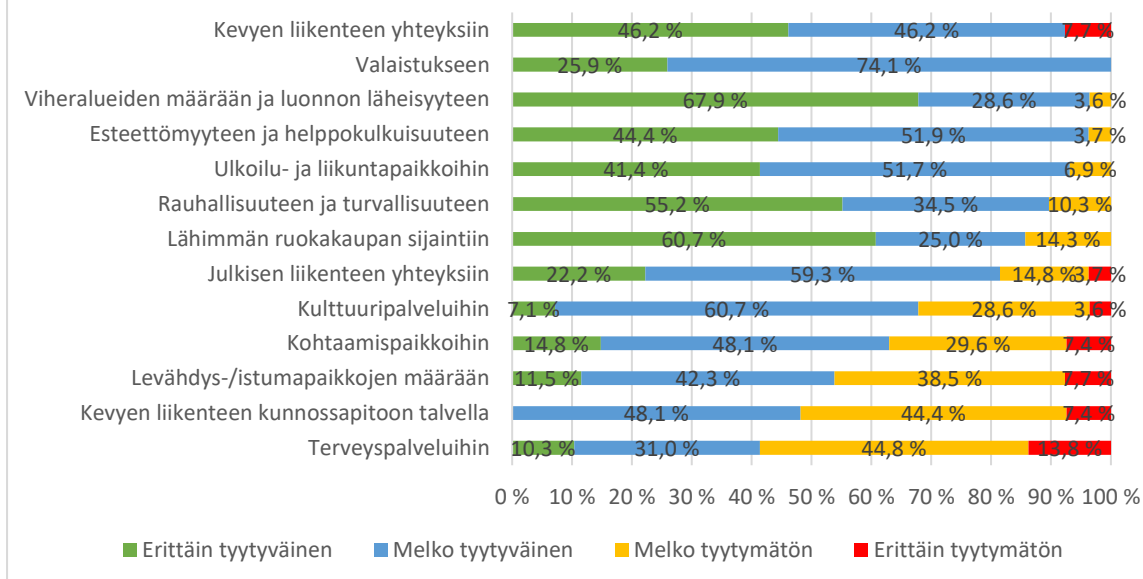


Kuva 11. Sammonlahden suuralueella tyytymättömyyttä aiheutti selvästi eniten levähdys- ja istumapaikkojen määrä.

Lauritsalan suuralue:

Lauritsalan suuralueen vastauksissa esiintyi palveluihin liittyvää tyytymättömyyttä enemmän kuin Keskustan tai Sammonlahden suuralueilla. Suurimmat ero koskivat sitä, että lähes 60 prosenttia vastaajista oli tyytymättömiä alueen terveystalveluihin ja hieman yli puolet keuyen liikenteen kunnossapitoon talvella. Lisäksi vastaajista 46 prosenttia on tyytymättömiä levähdys- ja istumapaikkojen määrään, 37 prosenttia kohtaamispaikkoihin ja 32 prosenttia kulttuuripalveluihin. (Kuva 12)

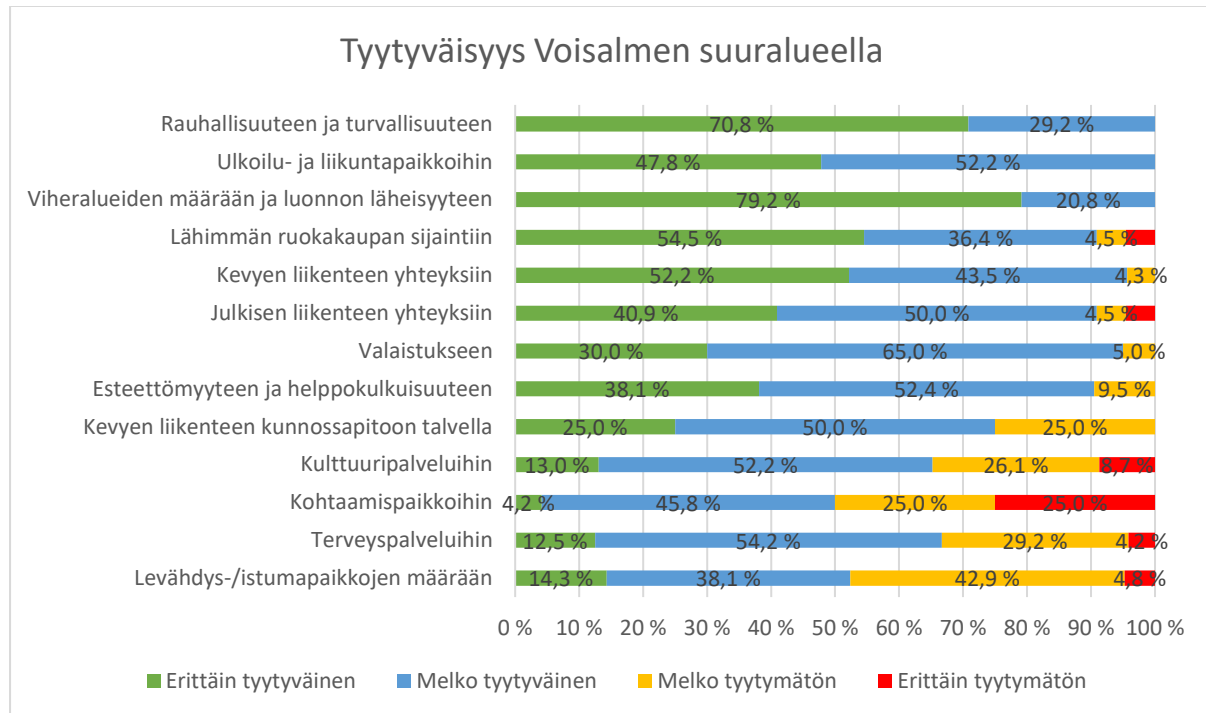
Tyytyväisyys Lauritsalan suuralueella



Kuva 12. Lauritsalan suuralueella esiintyi keskimääräistä enemmän palveluihin liittyvää tyytymättömyyttä.

Voisalmen suuralue:

Myös Voisalmen kohdalla esiintyi palveluihin liittyvää tyytymättömyyttä enemmän kuin Keskustan tai Sammonlahden kohdalla (Kuva 13). Alueen kehittämisessä tulisi kiinnittää huomiota, että Voisalmen suuralueella puolet vastaajista koki jonkin asteista tyytymättömyyttä alueen kohtaamispaikkoihin ja neljäsosa oli niihin erittäin tyytymätön. Lähes puolet koki tyytymättömyyttä levähdys- ja istumapaikkoihin ja noin 33 prosenttia terveys- ja kulttuuripalveluihin. 25 prosenttia vastaajista oli tyytymättömiä kevyen liikenteen kunnossapitoon talvella.



Kuva 13. Voisalmen suuralueella esiintyi keskimääräistä enemmän palveluihin liittyvää tyytymättömyyttä.

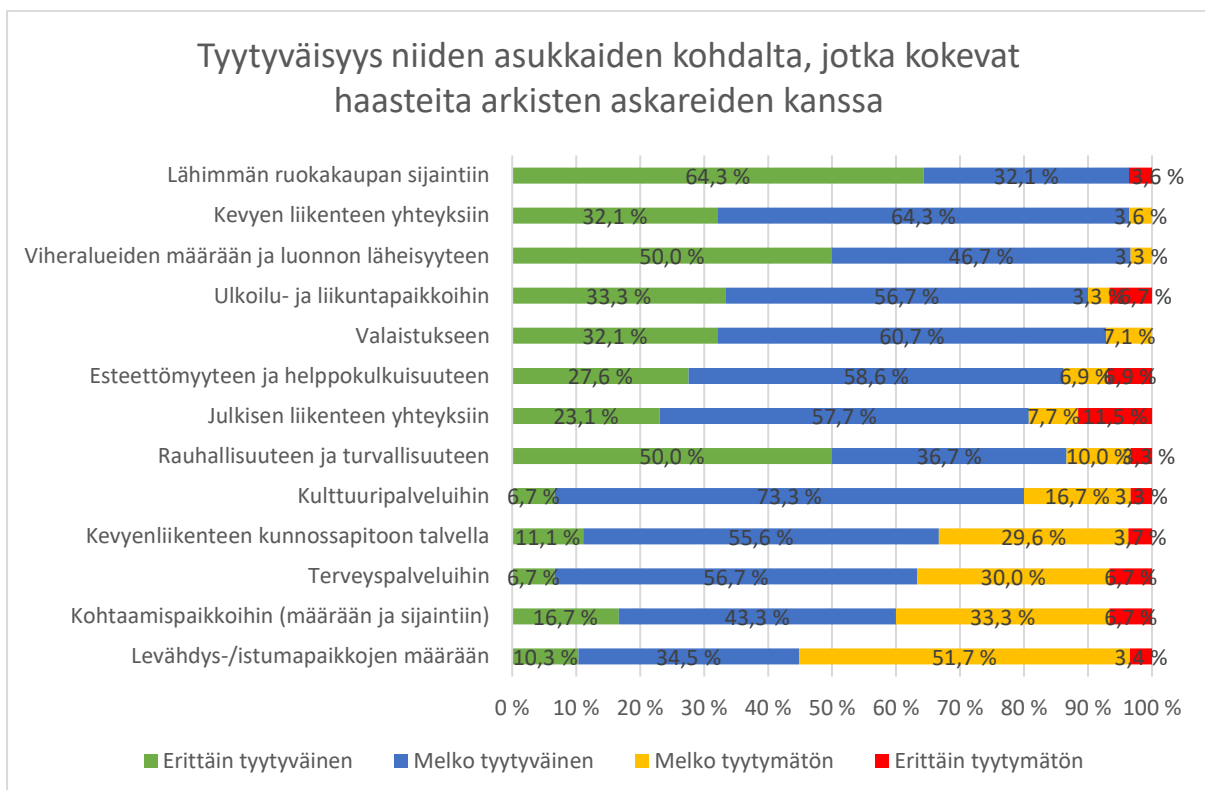
Suuraluekohtaisen tyytyväisyyden tarkastelun tuloksena voidaan pitää, että varsinkin Lauritsalan ja Voisalmen suuralueiden kehittämisessä tulisi tarkastella palvelujen saavutettavuutta ja kohtaamispaikkojen määrää ja laatua. Tässä kohtaa pitää huomioida, että suuralueet ovat pinta-alaltaan suuria, eivätkä vastaukset koske ainoastaan niiden keskuksia. Vastausten perusteella penkkejä ja levähdyspaikkoja tarvitaan lisää kaikille alueille.

Tarkastellessa vastaajien toimintakykyä huomataan, että valtaosa vastaajista koki pystyvänsä hoitamaan arkiset askareet ongelmitta (kuva 14). Tämä voi myös osin vääristää kyselyn tuloksia, koska kyselyllä ei ole tavoitettu kaikista heikoimmassa kunnossa olevia vanhuksia. 23 vastaajaa koki osan arkisista askareista vaivalloisiksi ja 8 vastaajaa koki tarvitsevansa apua joidenkin arkisten askareiden hoitamisessa.



Kuva 14. Suurin osa kyselyyn vastaajista koki toimintakykynsä hyväksi.

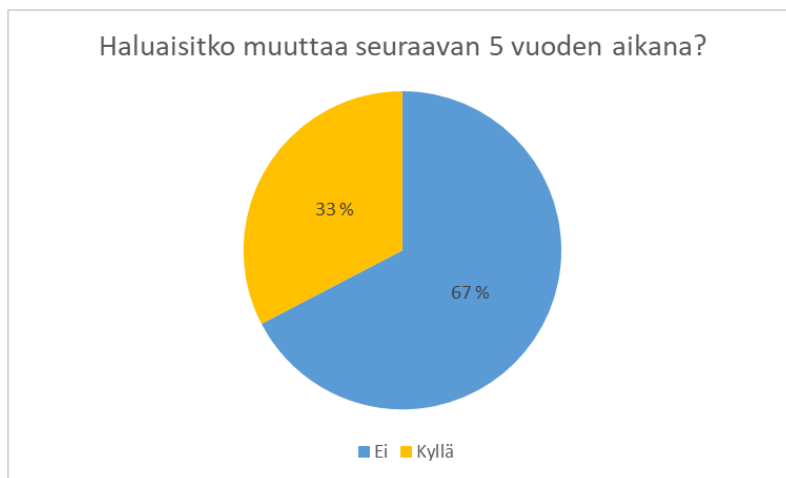
Tarkastellaan vielä tyytyväisyyttä niiden 31 asukkaan kohdalta, jotka kokivat osan arkisista askareista vähintään vaivalloisiksi (kuva 7). He kokevat yleisesti enemmän tyytymättömyyttä kuin kaikki vastaajat (vrt. kuva 7). Heistä hieman yli puolet kokevat tyytymättömyyttä penkkien ja levähdyspaikkojen määrään ja 40 prosenttia kohtaamispaikkojen määrään ja sijaintiin. Jatkossa olisi hyvä selvittää tarkemmin, minne penkkejä tarvitaan erityisesti lisää ja minkälaisia kohtaamispaikkoja huonokuntoisemmat ikääntyneet kaipaisivat. Noin kolmannes on tyytymätön terveystalvikuun palveluihin ja kevyen liikenteen talvikunnossapitoa kohtaan. Heikommasta toimintakyvystä huolimatta vastaajat ovat keskimäärin varsin tyytyväisiä asuinalueensa esteettömyyteen ja helppokulkuisuuteen.



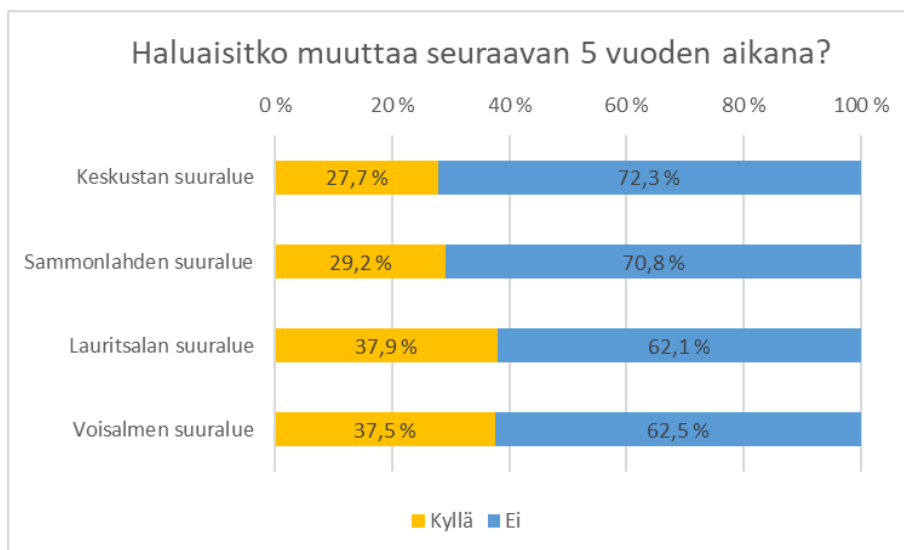
Kuva 15. Ikääntyneiden tyytyväisyyden kokemiseen voi vaikuttaa henkilön toimintakyky.

3. Muuttohalukkuus ja yhteisöllisyys

Kyselyyn osallistuneista asukkaista 33 prosenttia haluaisi muuttaa seuraavan 5 vuoden aikana ja 67 prosenttia ei haluaisi muuttaa (kuva 16). 27,7 prosenttia Keskustan, 29,2 prosenttia Sammonlahden, 37,9 prosenttia Lauritsalan ja 37,5 prosenttia Voisalmen suuralueen asukkaista haluaisi muuttaa seuraavan viiden vuoden aikana (kuva 17). Tuloksien välillä on havaittavissa yhteyttä koettuun asumistyytyväisyyteen. Halua jäädä nykyiselle asuinalueelle perusteltiin avoimissa vastauksissa huomattavasti eniten hyvällä sijainnilla, palveluiden läheisyydellä ja rauhallisuudella. Aika paljon mainintoja saivat myös luonto ja sosiaaliset suhteet. Alueen rauhallisuuteen ja turvallisuuteen sekä viheralueiden määrään ja luonnon läheisyyteen oltiin kyselyssä yleisesti erittäin tyytyväisiä, minkä perusteella voi päätellä, että ne toimivat harvoin työntävinä muuttotekijöinä Lappeenrannassa. Tämä osaltaan korostaa palveluiden läheisyyden merkitystä muuttopäätöksessä, koska alueet eivät eroa muiden haluttavien tekijöiden yhtä paljon.



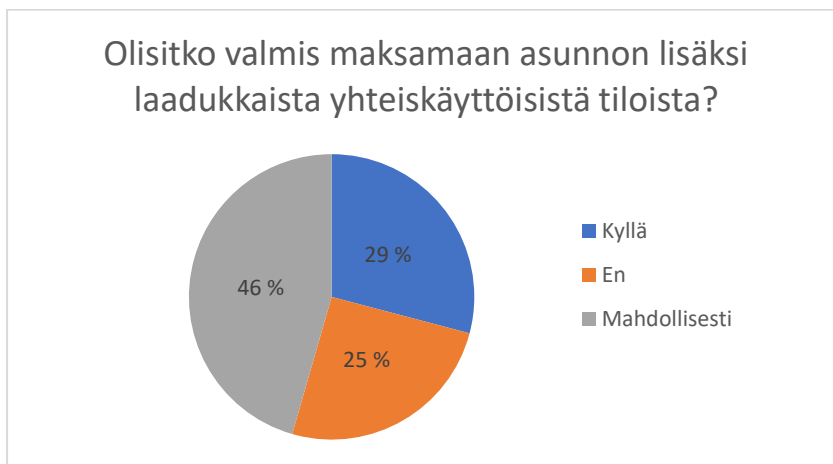
Kuva 16. Kolmasosa kyselyyn vastannasta ikääntyneistä haluaisi muuttaa seuraavan viiden vuoden aikana.



Kuva 17. Keskustan ja Sammonlahden suuralueella esiintyi vastausten perusteella iäkkäiden keskuudessa vähemmän muuttohalukkuutta kuin Lauritsalan ja Voisalmen suuralueella.

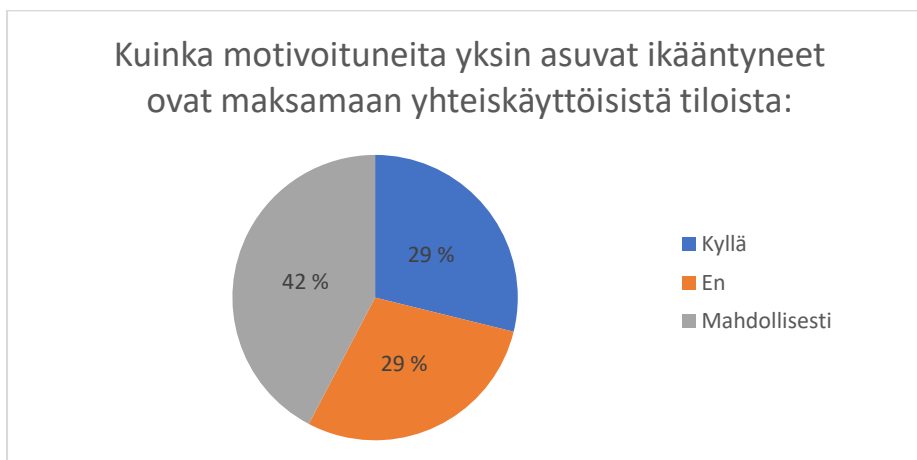
Muuton syiksi mainittiin avoimissa vastauksissa useimmiten toimintakyvyn heikkenemiseen liittyviä tekijöitä ja halua asua lähempänä palveluita. Esimerkiksi ison talon hoitaminen tai kerrostalon hissittömyys nähtiin liian suureksi taakaksi. Seitsemän vastaajaa mainitsi muuttohalukkuuden syyksi suoraan sen, että kerrostalossa ei ole hissiä. Kahdeksan vastaajaa mainitsi aikomuksesta muuttaa palveluasumiseen. Avoimissa vastauksissa vastustettiin myös moneen otteeseen palveluasumisen pieniä ja eristettyjä huoneita. Yhteisöllinen asuminen puolestaan herätti monissa vastaajissa kiinnostusta. Kysyttäessä muuttamisen esteistä, vastaajat mainitsivat huomattavasti eniten taloudelliseen tilanteeseen liittyviä tekijöitä, kuten omat säästöt, asuntojen myyntihinnat ja hintakehitys. Osa vastaajista oli huolissaan edullisen asunnon löytämisestä keskustan alueelta.

Kyselyssä kysyttiin myös, että olisivatko vastaajat valmiita maksamaan asunnon lisäksi laadukkaista yhteiskäyttöisistä tiloista. Kysymyksen avulla kartoitettiin hieman, kuinka motivoituneita asukkaat voisivat olla yhteisöllistä asumista kohtaan. 29 prosenttia vastaajista vastasi kyllä, 46 prosenttia mahdollisesti ja 25 prosenttia ei (kuva 18). Suurin osa on tämän perusteella valmis ainakin harkitsemaan maksamista yhteiskäyttöisistä tiloista ja lopullinen päätös tehdään tilannekohtaisesti.



Kuva 18. Suurin osa oli valmis harkitsemaan maksamista laadukkaista yhteiskäyttöisistä tiloista.

Yksin asuvista ikääntyneistä hieman pienempi osa olisi valmis maksamaan yhteiskäyttöisistä tiloista verrattuna kaikkiin vastaajiin (kuva 19). Tulos on tältä osin hieman yllättävä, koska voisi ajatella, että yksinasuvilla on enemmän tarvetta nähdä muita ihmisiä.



Kuva 19. Yksin asuvat ikääntyneet olivat hieman vähemmän motivoituneita maksamaan yhteiskäyttöisistä tiloista kuin kaikki vastaajat.

4. Kyselyn avoin palaute

Kyselyn vastaajat antoivat kaupungille monipuolista palautetta ja kehitysehdotuksia. Monet nostivat palautteessaan esille toimivien ja esteettömien kevyen liikenteen yhteyksien ja virkistysalueiden kehittämisen sekä yhteisöllisen asumisen lisäämisen tärkeyden. Palveluiden kehittämiseen annettiin myös monia erilaisia ehdotuksia. Ongelmaksi mainittiin useamman kerran huonosti toteutettu lumien auraus ja kinosten kasautumisen väärin paikkoihin. Useampi vastaaja huomautti myös, että verkkokyselyllä ei saavuteta lähellekään kaikkia ikääntyneitä. Palautetta annettiin myös siitä, että jatkossa on tärkeää tiedustella hoiva-asumisen mahdollisuuksista ja kustannuksista.

Nostoja konkreettisista kehitysehdotuksista (mitä ja minne):

- Palvelubussikyty Joutsenosta Lappeenrannan keskustaan kerran kuukaudessa
- Olisi mukavaa, jos esimerkiksi rantaraitilla olisi laavu tai muu vastaava nuotiopaikka (esteetön), jossa voisi paistaa makkaraa ja tavata muita ihmisiä.
- Saimaan Ruorin talo, keskeisellä paikalla, kaipaa kohennusta ja liiketilojen saamista käyttöön.
- Ennen koronaa Voisalmen koulun ruokalassa oli eläkeläisillä mahdollisuus ruokailla 4e:lla n. 12.30 alk. Tämä käytäntö voisi palata.
- Ulkoliikuntavälineitä Pikisaaren kärkeen Rantaraitin varrelle olisi toivomuksissa.
- Koirapuisto takaisin Keltun alueelle! Poistitte ratatöiden takia.
- Bussivuoroja tarvitaan arkisin koko päiväksi, kerran tunnissa keskustaan, myös sunnuntaisin bussivuoroja. Kioskipalveluja Pikisaareen.
- Kevyen liikenteen väylien kunnossapito-/liikenneväylien turvallisuus paremmaksi, esim. Taipalsaarentien/Liisankadun risteys.
- Penkkejä tarvitaan runsaasti lisää! Mm. Tykkiin, Rantaraitille, Mälkiä-Mustola -kävelyreiteille
- Tietoa haluaisi mm. siitä millaisia mahdollisuuksia on saada kunnalta avustusta esim. suihkun rakentamiseen asuinkerrokseen
- Talvihiekoitus ajoradoille, koska Tykissä ei ole jalkakäytäviä.
- Palonotkonkadulla lumiauraus väärään suuntaan, koska toisin päin ajaessa voisi tehdä ne kinokset leikkipuiston reunoille eikä asukkaiden sisäänajoihin.
- Satama-alueen kehittäminen ikäihmisiä ajatellen. Sinne voisi laittaa kuntoilupuiston, missä liikuntovälineet ikäihmisiä ajatellen.

Nostoja muista kehitysehdotuksista kaupungille:

- Ikäihmiset usein yksinäisiä, joten yhteisöllisyyttä tarjoavia asuntoja tarvitaan. Ikäihmiset haluavat myös tiettyä väljyyttä koteihin, ei kaikki halua asua pienissä yksiöissä.
- Vanhoille ihmisille puistoihin penkkejä ja muita sopivia virikkeitä. Tylsää kun puistoja on mutta niitä ei ole hyödynnetty aikuisille.
- Kaikkia yli 75-vuotiaita olisi hyvä käydä katsomassa ja arvioida mitä apua tarvitsisivat ja voivat saada.
- Lisää keskustelijoita yksinäisten vanhusten kotiin.
- Hinnoittelu järkevämmäksi, esim. asuminen senioritalossa ei ole normaalilla eläkkeellä mahdollista.
- Voisiko invaparkkeerauksen saada luvalliseksi myös (ei vielä ihan liikuntakyvyttömille) yli 65-tai vaikka 75-vuotiaille?
- Pyöräteiden merkinnät kuntoon ja näkyviksi, koska jalkakäytävillä pyöräillään ja sähköpotkulaudoilla ajetaan kovalla vauhdilla.
- Välittäkää rakennuttajille ja arkkitehteille terveiset, että selvittäisivät, mitä ihmiset haluavat asunnolta.

- Pitäisi suosia kävelyä ja pyöräilyä, mutta omalla alueella mahdotonta, kun radan ali ei pääse, myöskään joukkoliikenne ei suosi alueella asuvia.
- Olisi kiva saada tietoa, miten hanke etenee. Tuleeko parannuksia arkeemme.
- Yhteisiä kohtaamispaikkoja kaikenikäisille vauvasta vaariin.
- Huomioitahan kaatumisen ehkäisyyn liittyvät asiat, kuten jalkakäytävien ja pyöriteiden kunnossapidon ja hiekoituksen, sekä levähdyspenkit.
- Lisää vanhuksille ulkoilutapahtumia kodin lähelle.
- Puistoja siivottava, harvennettava, kesällä esim. istutuksia vaikka liikenteen jakajiin.
- Kahviloita kauppojen yhteyteen
- Puiden näkyminen ikkunoista on tärkeää, samoin hyvät kävelyreitit luonnossa.
- Myös päivittäiset hyvät palvelut lähellä
- Enemmän hoivakotipaikkoja niitä tarvitseville. Myös sellaisia yhteisöjä, jossa voi itsenäisesti asua, mutta voi käyttää halutessa palveluita esim. ruoka, siivous ja yhteistiloja esim. kuntosali, kerhotila.
- Ikääntyneille ryhmäkoteja, joissa olisi oma huone ja keittonurkkaus, mahdollisuus ruokailuun, siivouspalvelu, yhteiset seurustelutilat, kuntosali, ohjelmaa esim. keskustelukerhoja, jumppatuokioita, esitelmiä ajankohtaisista aiheista.
- Parannuksia myös maaseudulle, eikä aina vaan keskustaan
- Enemmän valintamahdollisuuksia uusia asuntoja suunniteltaessa.
- Kyselyssä ei tiedusteltu riittävästi hoiva-asumisen mahdollisuuksista ja kustannuksista.
- Kiinnittäkää huomio siihen, että täällä hyvän koulutuksen saaneet löytävät täältä työtä ja sitä kautta ikärakenne paranee. Vanhusten hoidoltaan eritasoista asumista on löydyttävä enemmän.
- Ikäihmisille suunnatut ja suunnitellut asunnot kaikkien haettavaksi helpommin.
- Huolehtikaa kaupungin vehreydestä koska se on keskustan todellinen vetovoimatekijä, ei kolossaaliset toisissaan kiinni olevat rakennukset ja autiot aukiot.
- Koettakaa saada ikäihmiset liikkumaan niin pystyvät kauemmin asumaan kotonaan.
- Toivon että uusissa senioriasunnoissa huomioidaan hyvä tai säädettävä sisälämpötila ja viilennys mahdollisuus kesäisin. Myös asunnon koko on tärkeä ja että se on valoisa. Luo viihtyisyyttä monella tapaa. Yhteiset tilat ja liikkumisen esteettömyys ovat tärkeitä.
- Me suuren ikäluokkaan kuuluvat ikäihmiset olisimme valmiita kokeilemaan jotain uusia tuulia asumiselle elämämme loppuvuosina. Palvelutalo ei kuulu siihen kategoriaan. Olemme omatoimisia, terveempiä ja vauraampia kun edelliset ikäpolvet. Osa-omistaminen ja yhteisömallinen asuminen kiinnostaa. Tulisin mielellään kehittämistyöhön ideoimaan, jos sellaista joskus järjestetään.
- Kun olen sellaisessa kunnossa, että en kykene enää asumaan omassa kodissa, haluaisin asua sellaisessa yhteisössä kuin Kouvolan asuntomessuille oli rakennettu vanhuksille. Jokaisella oma rauha, mutta halutessa myös muiden kanssakäymistä yhteisissä tiloissa. Ei laitosmaista.
- Omakotitaloissa asuvan vanhemman väestön ongelmana talviauraus. Auraa ei käännetä toisaalle porttien kohdalla.